

RAPPORT D'ACTIVITÉS

2024



ASSEMBLEE GENERALE
du 17 juin 2025



SOMMAIRE

<i>EDITO</i>	03
	04
	<i>L'ASSOCIATION</i>
<i>LA DIRECTION GENERALE</i>	08
	10
	<i>LES SERVICES SUPPORTS</i>
<i>L'ESAT SUD-LOIRE</i>	16
	21
	<i>LE CENTRE DE POSTCURE PSYCHIATRIQUE</i>
<i>PERSPECTIVES ASSOCIATIVES 2025</i>	26

EDITO

L'année 2024 a été une année de mouvement, d'engagement et de transformation pour l'ensemble de l'association Psy'Activ, une année également de réaffirmation de notre vision d'un accompagnement respectueux, inclusif et tourné vers le rétablissement des personnes concernées par des troubles psychiques.

Dans un contexte parfois complexe (notamment médical), nos équipes ont continué à faire preuve d'une grande agilité pour répondre aux besoins des personnes accompagnées, tout en affirmant nos valeurs et nos ambitions.

Notre action s'est inscrite dans une dynamique collective : celle d'une association qui se renouvelle, qui innove, qui affirme sa place dans le champ de la santé mentale et du handicap psychique, tout en consolidant ses fondamentaux. Le déploiement de nos orientations stratégiques, le renforcement de nos partenariats et l'implication croissante des usagers dans la vie de nos établissements témoignent de cette volonté constante d'avancer ensemble, avec exigence et humanité.

Ce rapport est à la fois un regard rétrospectif sur les actions menées et une projection vers l'avenir, à travers les perspectives déjà engagées pour 2025. Il reflète la richesse de ce que nous construisons chaque jour, à l'ESAT comme au Centre de Postcure Psychiatrique avec les patients, les travailleurs, les familles, les partenaires, les financeurs et les professionnels de Psy'Activ.

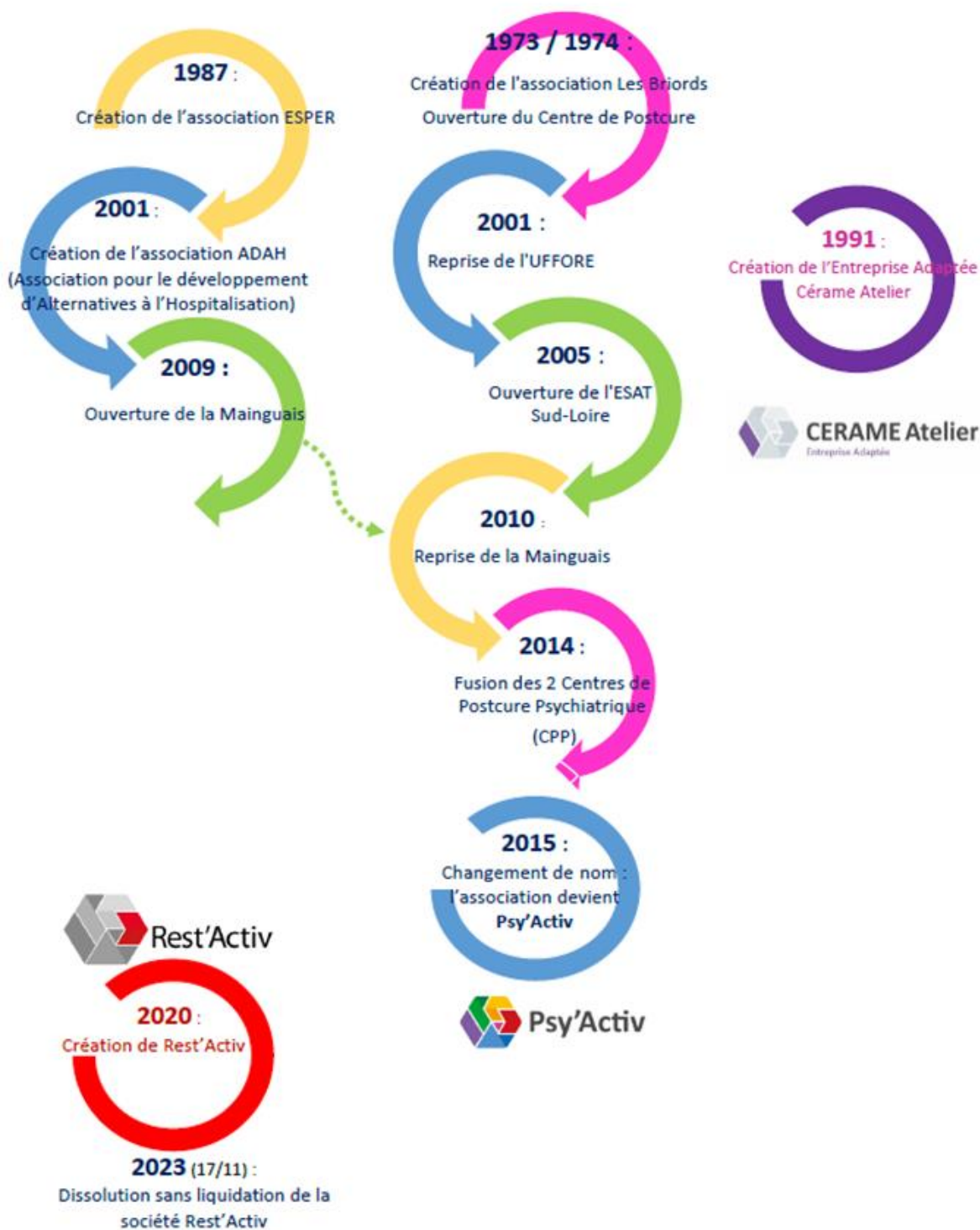
Nous tenons à saluer l'implication et le professionnalisme de chacun, nous souhaitons remercier l'ensemble des professionnels, bénévoles, administrateurs, partenaires et financeurs pour leur engagement quotidien à nos côtés. À toutes celles et ceux qui contribuent à faire de Psy'Activ une association vivante, toujours plus engagée, ouverte et résolument tournée vers le rétablissement.

L'année 2025 s'ouvre désormais avec de belles perspectives, au service d'une ambition renouvelée : celle de construire, ensemble, des environnements de soin, de travail et de vie où chaque personne accompagnée peut trouver sa place et se projeter.

Eric VAN DAELE - Président
&
Katell LE DELLIOU – Directrice générale

L'ASSOCIATION

L'histoire de Psy'Activ



La gouvernance

➤➤➤ La gouvernance de l'association Psy'Activ est assurée par le Conseil d'Administration et la Direction Générale.

➤➤➤ COMPOSITION (au 31/12/2024)

LE CONSEIL D'ADMINISTRATION

LE BUREAU

Président : Eric VAN DAËLE (MSA 44-85)
Vice-présidente : Isabelle OUÉDRAOGO (CCMSA)
Trésorier : Vincent BUSSONNAIS (MSA 56-35)
Secrétaire : Bernard LEVACHER (MSA 44-85)
Représentant des usagers : Michel DERVILLÉ (UNAFAM)

LES ADMINISTRATEURS

✕ Béatrice BARBEAU (CCMSA)
✕ Michel DELHOMMEAU (GROUPAMA)
✕ Christophe HOUDBINE (MSA 49)
✕ Michel LHERMITTE (MSA 53-61-72)
✕ Vincent DUBREIL (ARC MSA)

LES INVITES

✕ Hervé DOMAS (Secrétaire général de Psy'Activ – directeur MSA 44/85)
✕ Christian KULIBANOV (Responsable de département – CCMSA)
✕ Katell LE DELLIOU (Directrice Générale)
✕ Delphine ROUSSELET (Directrice Générale Adjointe)
✕ Julie ROUSSEAU (Assistante de direction)
✕ Isabelle HARROUIN et Régis THIEVIN (Représentants du personnel)

➤➤➤ DYNAMIQUE & ORGANISATION



Nombre de réunions en 2024 :

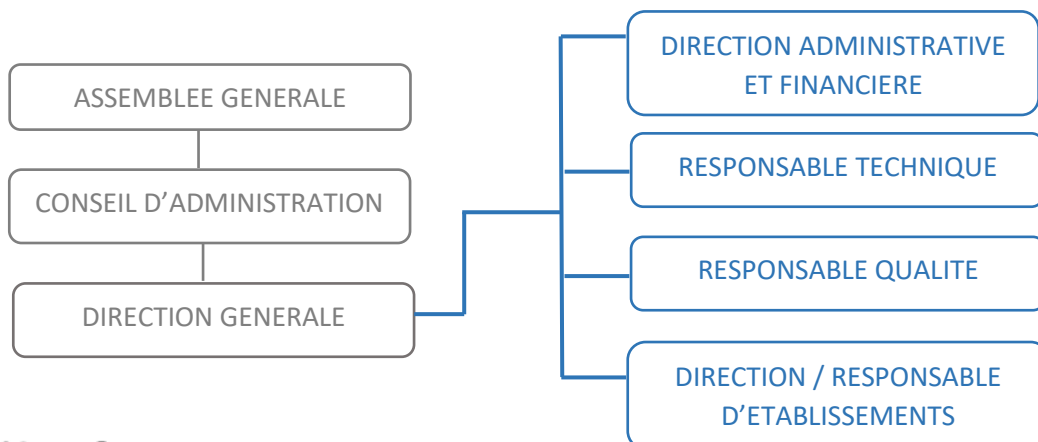
- | | |
|---|---|
| <input checked="" type="checkbox"/> Bureau : 3 | <input checked="" type="checkbox"/> Conseil d'administration : 4 + 1 extraordinaire |
| <input checked="" type="checkbox"/> Commission financière : 4 | <input checked="" type="checkbox"/> Assemblée générale : 1 |

Afin de faciliter la participation de chaque administrateur, Psy'Activ offre la possibilité de suivre chacune des réunions en visioconférence.

▶▶▶ PERSPECTIVES 2025

↳ Renouvellement des administrateurs au 2nd semestre 2025.

▶▶▶ ORGANIGRAMME ASSOCIATIF



Partenaires

▶▶▶ L'association Psy'Activ travaille avec un réseau de **partenaires** qui l'aident à accomplir ses missions.

▶▶▶ Partenaires institutionnels



▶▶▶ Entreprises

Psy'Activ remercie l'ensemble des entreprises partenaires qui sont autant de collaborations essentielles au quotidien de nos établissements : Carrefour Beaujoire, Lycée Nicolas Appert...

▶▶▶ Fondations, associations et collectivités



▶▶▶ Mais aussi...

- Les établissements et services de psychiatrie et santé mentale
- Les professionnels libéraux et paramédicaux



Psy'Activ en quelques chiffres (données 2024)



94 collaborateurs



67 femmes



27 hommes



5 bénévoles



9 700 k€ budget global de fonctionnement



CPP :
329 patients accueillis



ESAT :
47 travailleurs

Les temps forts 2024



14 mars – marche Odyssea
5,00 kms 104 minutes



13 juin - Assemblée générale



Du 7 au 20 octobre -Semaines d'information sur la Santé Mentale



22 novembre - 50 ans de Psy'Activ

LA DIRECTION GÉNÉRALE

Dialogue social



4 réunions NAO et 8 réunions CSE dont 4 SSCT

Thèmes abordés :

- ⇒ Rémunération
- ⇒ Egalité professionnelle homme/femme et QVTC (Qualité de Vie et Conditions de Travail)
- ⇒ Travailleurs handicapés
- ⇒ Séniors

Accords signés :

- ⇒ Egalité professionnelle entre les femmes et les hommes
- ⇒ Forfait jours
- ⇒ Prime partage de la valeur



Communication



LinkedIn

[1 754 abonnés au total début 2025]

L'année 2024 marque une belle dynamique pour notre réseau :

344 nouveaux abonnés nous ont rejoints sur LinkedIn !

Cet engouement reflète l'intérêt croissant pour nos contenus, nos échanges et les thématiques que nous portons.

Chaque nouvel abonné enrichit notre communauté et participe à faire vivre un espace d'information et de dialogue toujours plus dynamique.

Nouveau site internet :

22 776 visiteurs sur l'année



Groupe de travail communication :

Le **Groupe Communication** s'est constitué, avec la volonté de mettre en lumière les actions et réflexions menées au sein de l'association. Animé par une dynamique collective, il se réunit régulièrement pour échanger sur les stratégies de diffusion et d'information, en veillant à rendre les contenus accessibles, pertinents et engageants.

C'est dans cette optique qu'est né le « **Psy'Actu En Bref !** », un support interne, visant à partager les actualités et événements liés à la vie de l'association. Pensé comme un espace d'expression et de réflexion, il incarne la volonté du groupe d'aborder les sujets de manière transversale, en favorisant les liens entre les différentes thématiques et en valorisant la diversité des perspectives.

Loin d'être un simple relais d'information, le « **Psy'Actu En Bref !** » s'inscrit dans une démarche collaborative, où chaque contribution enrichit une vision partagée. Le Groupe Communication poursuit ainsi son engagement à renforcer les échanges et à favoriser une communication vivante et dynamique.



Pour la journée mondiale de la santé mentale, le jeudi 10 octobre, le cabinet In Extenso (Commissaire aux comptes) a mis en lumière notre association.

Ça tourne !

Dans cette vidéo, on y découvre les missions de Psy'Activ, ses engagements et ses perspectives d'avenir, à travers les interviews du Dr Marie BOURGAIN, responsable médicale du Centre de Postcure Psychiatrique (CPP), de Pascal LEROUX, moniteur d'atelier à l'ESAT Sud-Loire et de Katell LE DELLIOU, directrice générale de Psy'Activ.



Flashez le QR Code pour visionner la vidéo





RSE - Responsabilité Sociétale des Entreprises

Le Groupe de Travail RSE s'est réuni à **quatre** reprises entre janvier 2024 et janvier 2025.

➤➤➤ LES RENCONTRES EN RESUMÉ :

- ✗ Mise en place d'un tableau de bord, interne, de suivi des consommables papier.
- ✗ Suivi de la consommation de papier, qui a diminué entre 2022 et 2023. Cela fait suite à plusieurs actions mises en place, comme le passage à l'impression noir et blanc par défaut. Action de sensibilisation par affichage.
- ✗ Utilisation des tableaux de bord proposés par la Mission d'Appui à la Performance des Etablissements sanitaires et Services médico-sociaux (MAPES) pour le suivi des consommations d'eau, d'électricité et de gaz. Cela permettra de déclarer les consommations sur le site OPERAT (Observatoire de la Performance Energétique, de la Rénovation et des Actions du Tertiaire) et de déposer un dossier d'aide dans le cadre du dispositif ETE (Efficacité-Transition-Énergétique).
- ✗ Suite à un dépôt de candidature pour le dispositif ETE auprès de la MAPES, un Conseiller en Maîtrise de l'Énergie est intervenu sur les sites Briords et Mainguais pour évaluer les consommations de ressources, présenter un diagnostic et des préconisations d'actions pour réduire les consommations de ressources.

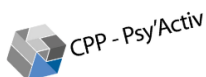
➤➤➤ PERSPECTIVES 2025 :

-  *Compostage des déchets alimentaires*
-  *Installation d'imprimante / copieur plus économe*
-  *Continuité de la mise en place d'éclairage led*
-  *Actions de sensibilisation auprès des parties prenantes*



LES SERVICES SUPPORTS

Qualité et gestion des risques



01 QUALITE

QUALITE AU CPP

Suivi des actions d'amélioration suite à la visite V5 HAS :

- Soins somatiques : création en septembre d'un poste de **médecin généraliste à 0,2 ETP**
- Renforcement de la prise en compte de l'expérience patient : **participation de représentants de PATIENTS à la CDU** depuis mai
- Création d'un **LIVRET du médicament**
- **Sécurité numérique** : installation de sessions individuelles pour tous les salariés, audit du SI de l'asso par un prestataire extérieur, appel à projet HOP'EN2

Autres actions :

- Mise en place d'un **Groupe "Veille & mise à jour documentaire"** se réunit tous les 2 mois. En 2024, le groupe a actualisé les **CAT sur les risques** : violence, alcoolisation prise de toxiques, risque suicidaire, agression à caractère sexuel ...
- **Ajustement** du dispositif **gratification** et mise en œuvre en juin 2024



03 GESTION DES RISQUES À POSTÉRIORI

Semaine nationale de la sécurité des patients du 16 au 20 sept

- Actions de sensibilisation (1 jour / 1 mail)
- Participation de 2 professionnels au séminaire QualiREL Santé du 19 septembre sur le thème de la "dynamique d'équipe"

Bilan des Fiche de Signalement des EI :

- **74 fiches** déclarées sur le CPP en 2024, soit **6 fiches par mois**
- Elargissement du dispositif à **l'ESAT Sud Loire** (accès fiches BlueKanGo, participation à la cellule EI)
- **Délai de réponse** de la cellule de traitement des EI : **30 jours**

Retours d'Expériences (REX) réalisés :

- 1 **Méthode ALARM** suite à un malaise d'un patient pendant une activité sportive en dehors de l'établissement en septembre
- 4 **Réunions d'équipe post-incident (RPI)** suite à 2 situations de violence de patients en janvier, 1 TS en septembre et 1 suspicion d'agression à caractère sexuel en novembre



05 TRAVAIL EN RESEAU

- Nombreuses participations aux **webinaires** proposés par **QualiREL Santé** (les 45 minutes du médico-social, 'causeries', présentation de la campagne Regards croisés sur la bientraitance,...)
- échanges avec d'autres structures en santé mentale : **CPR de BILLIERS** le 24 sept sur le volet numérique de la visite HAS



07 FORMATION

- Médecin psychiatre Présidente de la CME (Marie B) **formée à la mission d'EXPERT-VISITEUR HAS**



QUALITÉ À L'ESAT SUD LOIRE

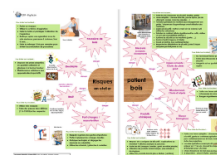
Préparation à l'évaluation HAS en 2025 :

- Réalisation d'une **auto-évaluation HAS** avec l'équipe, la Direction, les services supports et le Conseil de la Vie Sociale (CVS).
- Réalisation **audits "accompagnés traceurs"** avec 2 travailleurs
- Définition et suivi du **plan d'actions**



02

GESTION DES RISQUES À PRIORI



« Document Unique des risques patients en atelier »
AFFICHES sécurité (avec plan d'actions) réalisées en 2024 en collaboration avec le/la moniteur/trice ET les patients. :

- à l'atelier **TAILLE DE PIERRE**
- à l'atelier **BOIS**
- à l'atelier **MECANIQUE VELO**

Plan de Sécurisation de l'établissement (PSE) formalisé

04 EVALUATIONS



Enquête ponctuelle :

- En Janvier : **1ère participation** du CPP à l'enquête Régionale **"REGARDS CROISES SUR LA BIENTRAITANCE"**
Gouvernance - Patients - Professionnels (site à hébergements)
Organisée par QualiREL Santé
Score global obtenu : **76,3%**

Tout au long de l'année :

- **Suivi des Indicateurs Qualité Sécurité des Soins (IQSS) :**
 - qualité de la lettre de liaison à la sortie,
 - repérage des addictions,
 - suivi somatique,
 - campagne antigrippale, ...



- **Questionnaire de satisfaction à la sortie au CPP**
en 2023 : 30% taux retour, 84% satisfait à très satisfait de leur prise en charge



06

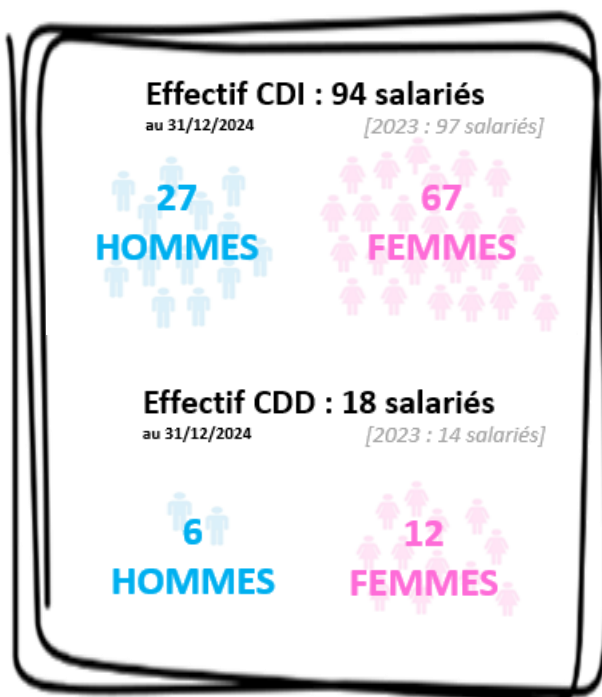
COMMUNICATION

- Affiche "retour en image sur les actions réalisées"
- Compte rendu de coordination intègre un point systématique sur la Qualité / Sécurité des soins
- Participation de la qualicienne :
 - à la CME
 - à la réunion de fonctionnement du CPP



Validé au Copil CovirisQ du 07 février 2025

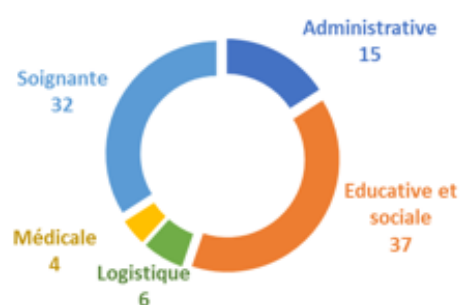
Ressources Humaines



18 départs



Répartition de l'effectif CDI au 31/12/2024 par filières



STAGES

Stagiaires 2024	UAEO	HDS	SEAP	AT	Cuisine	Siège
IDE	5	5	0	0	0	0
AS	3	3	0	1	0	0
ES	1	0	0	0	0	0
MA	0	0	0	0	0	0
CIP	0	0	1	0	0	0
ASS	1	1	0	0	0	0
Découverte métier	1	1	0	0	0	1
Psycho	2	4	0	0	0	0
Autre	1	0	0	2	0	1
Duoday	0	0	0	0	1	0

RECRUTEMENT

39 Annonces diffusées
sur 4 supports en moyenne
(Site internet, LinkedIn, Indeed & France Travail)
+ de 500 Candidatures reçues

TAUX DE SALARIES FORMES EN 2024 : 83% [2023 : 71%]

Technique Immobilier

SITE BRIORDS – HÔPITAL DE SEMAINE

- ♦ Création d'une salle de boxe sur le site des Briords à destination des patients
- ♦ Réaménagement de la salle courrier / photocopieur, en bureau pour le nouveau médecin
- ♦ Nouveau mobilier au pavillon (5 chambres)
- ♦ Nouveau mobilier pour la salle de réunion

SITE MAINGUAIS – UNITE D'ACCUEIL D'EVALUATION ET D'ORIENTATION

- ♦ Installation de prises électriques à l'atelier couture => mise en conformité
- ♦ Remise en état de l'éclairage extérieur sur le site de la Mainguais
- ♦ Réfection et amélioration de l'aspiration à l'atelier menuiserie
- ♦ Remise en peinture des couloirs et des portes des chambres des hébergements
- ♦ Nouveau mobilier à l'unité Mexico (9 chambres)
- ♦ Nouveau mobilier pour la salle de réunion
- ♦ Isolation et réfection des toitures des hébergements, du bâtiment administratif et du restaurant (financement par la SCI)

ESAT

- ♦ Réfection du sol du bureau du coordinateur

« Depuis 10 ans, les déclarations de problèmes matériels sont dématérialisées, via le logiciel BlueKanGo. Cet outil permet le suivi de la fiche, de la demande jusqu'à sa clôture. Le service logistique reçoit, en temps réel, les déclarations et peuvent prioriser leur intervention. »

En **2024**, nous totalisons **482** fiches remplies sur BlueKanGo :

⇒ soit 9 fiches déclarées par semaine

OU ⇒ 40 fiches par mois

58 salariés ont déclaré au moins une fiche en 2024



Le délai moyen d'intervention estimé par l'équipe logistique :

43 % des fiches sont traitées dans la journée (24h) / **18 %** dans les 48h / **6%** dans les 72h



Les services concernés :

65 % l'UAEO

25 % l'HDS

4,4% les AT

3,7% l'ESAT



Les types d'intervention :

15,7% Plomberie

15,7% Menuiserie

15,5% Electricité

11,7% Serrurerie

8,8% Electroménager

Perspectives 2025 :

↳ Continuer l'amélioration des conditions matérielles d'accueil et de vie des usagers / des conditions de travail des professionnels.

Sécurité

La **commission sécurité** pour le site des Briords (services Hôpital de Semaine et Accueil de Jours en Ateliers Thérapeutiques) a eu lieu le mardi 17 décembre 2024.

👉 **Avis favorable**

Document Unique d'Evaluation des Risques Professionnels (DUERP) :

Le DUERP est mis à jour annuellement et partagé en CSE.

La démarche est structurée :

- ◆ Préparation de l'évaluation des risques
- ◆ Identification des risques
- ◆ Classement des risques selon l'échelle validée
- ◆ Proposition d'actions

Systemes d'Information



54 fiches remplies sur Blue Médi



👉 **38** réglées en interne

👉 **16** avec les prestataires



Origine des demandes : 73.5 % CPP – 14.7 % ESAT – 8.8 % Siège



Structuration du Système d'Information

⇒ Installation office 365 et des nouveaux RDS

⇒ Déploiement des sessions individuelles pour tous

➤➤ Renouvellement du matériel – 18 postes mis en service ou renouvelés

➤➤ Assistance à maîtrise d'ouvrage pour le renouvellement de nos serveurs avec Next Décision


➤➤ Réponse à l'appel à projet Hop'En 2 pour développer nos pratiques de transmissions d'information entre le Dossier Médical Partagé (DMP) et Dossier Patient Informatisé (DPI)

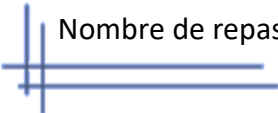
➤➤ Paramétrage de la messagerie sécurisée

➤➤ Paramétrage, formation et sécurisation des logiciels métier

Cuisine

- Intégration de l'équipe Cuisine à Psy'Activ au 1^{er} janvier 2024
- Recrutement d'une 3^{ème} personne pour compléter l'équipe en octobre 2024
 - ↳ 1 chef cuisinier et 2 cuisiniers

 Nombre de repas produits pour le CPP : 28 055

 Nombre de repas servis au restaurant



(par l'atelier restaurant) : 2 763

La loi EGAlim – Mise en œuvre à Psy'Activ

Dans le cadre de ses engagements en faveur d'une alimentation plus saine, durable et équitable, la cuisine de Psy'Activ s'inscrit dans la dynamique de la loi EGAlim, entrée en vigueur progressivement à partir de 2019.

Cette loi vise à transformer le modèle agricole et alimentaire français en valorisant les produits de qualité, en soutenant les filières durables et en améliorant l'alimentation en restauration collective.

Pour la cuisine de Psy'Activ, cela se traduit concrètement par :

- L'introduction de produits durables et de qualité
- Le soutien aux circuits courts et locaux
- La lutte contre le gaspillage alimentaire
- Des menus plus responsables

- Ces évolutions, au-delà des obligations réglementaires, s'inscrivent dans une démarche globale de qualité de vie, de santé et de responsabilité sociale portée par Psy'Activ.

Finances

➔ BILAN

ACTIF EN K€	31/12/2024	31/12/2023
ACTIFS IMMOBILISES		
Immobilisations incorporelles	57	55
Immobilisations corporelles	2 125	2 053
Immobilisations financières	446	435
Dont titres de participation	217	218
TOTAL I	2 628	2 543
ACTIF CIRCULANT		
Stocks et en cours	10	5
Créances clients et autres créances	703	840
Disponibilités	4 127	3 805
Charges constatées d'avance	80	69
TOTAL II	4 920	4 719
TOTAL GENERAL (I + II)	7 548	7 263

PASSIF EN K€	31/12/2024	31/12/2023
FONDS PROPRES		
Capitaux propres et réserves	2 722	2 810
Résultat de l'exercice	105	141
Subventions investissements	60	52
Provisions réglementées	658	460
TOTAL I	3 544	3 462
DETTES		
Fonds reportés ou dédiés	794	471
Provision pour risques et charges	632	721
Dettes financières	1 185	1 292
Dettes exploitation	1 392	1 316
TOTAL II	4 003	3 800
TOTAL GENERAL (I + II)	7 548	7 263

➔ COMPTE DE RESULTATS

COMPTE DE RESULTAT K€	31/12/2024	31/12/2023
PRODUITS EXPLOITATION		
Produits des tiers financeurs	8 008	7 667
Autres produits	1 299	1 268
Reprise de provision (y compris rep. renouvellement immob)	267	219
Utilisation des fonds dédiés	126	79
TOTAL PRODUITS EXPLOITATION RETRAITES	9 701	9 233
CHARGES D'EXPLOITATION		
Achats et charges externes	2 306	2 306
Impôts et taxes	424	419
Charges de personnel	6 089	5 663
Dotation aux amortissement et provision (y compris dap renouvellement immob)	359	337
Report de fonds dédiés	427	358
Autres charges	45	49
TOTAL CHARGES EXPLOITATION RETRAITES	9 648	9 131
RESULTAT D'EXPLOITATION RETRAITE	53	101
RESULTAT FINANCIER	47	21
RESULTAT COURANT	100	122
RESULTAT EXCEPTIONNEL RETRAITE	5	18
RESULTAT COMPTABLE ASSOCIATION	105	141

Les comptes annuels de l'association Psy'Activ, au titre de 2024, ont été certifiés par le commissaire aux comptes, le Cabinet In Extenso

L'ESAT Sud Loire

Quelques chiffres

45 travailleurs au **31 décembre 2024**

↳ pour 41.65 ETP



4 femmes



41 hommes



47 travailleurs accompagnés sur l'année

Moyenne d'âge : **42.3 ans**



384 heures de formations en 2024 pour les travailleurs



28 travailleurs ont bénéficié d'une formation



7 thématiques de formation différentes :

- ♦ Conduite des véhicules professionnels
- ♦ Geste et Posture PAMAL
- ♦ PSC1 (premiers secours)
- ♦ Transition écologique et développement durable
- ♦ Délégués des personnes
- ♦ Connaissance des végétaux
- ♦ La vie après le travail

Accompagnement social



LES ACTIVITÉS EXTRA PROFESSIONNELLES

5 activités régulières en **2024**

♦ **4** animées par des **bénévoles** :

[Français, calcul, numérique,
informatique/smartphone,
Code de la route, expression artistique,
photographie]

♦ **1** animée par la **CESF**

[Activité éco-responsable]

↳ 38 travailleurs ont bénéficié d'une activité sur l'année avec une moyenne de 2 à 3 ateliers proposés à l'ESAT chaque semaine.



Nouveautés 2024

Mise en place d'un parcours « Sophrologie » pour sensibiliser sur cette discipline animée par une sophrologue extérieure : Interventions du mois de Janvier à Avril 2024 ; 12 séances d'une heure avec un groupe constitué de 7 travailleurs.

⇒ Axes de travail : évacuer le stress, tensions physiques et douleurs, instaurer un état de détente...



A compter de décembre 2024 : mise en place de l'activité « Sports Adaptés » en partenariat avec le Comité Départemental Sport Adapté. Démarche co-construite par un moniteur et la CESF. Activité animée par une éducatrice sportive du Comité, avec la présence d'un professionnel de l'ESAT.



Groupe de 11 personnes



Principalement sur Carquefou



1 jeudi par mois



2 heures

»»»» ACCOMPAGNEMENT INDIVIDUEL

Continuité des « MOBIL'ACC » - Permanences de la Conseillère en Economie Sociale et Familiale pour des entretiens individuels sur les chantiers afin de garantir une continuité dans l'accompagnement sans trop de contraintes pour l'organisation de la production.

Rôle d'interface entre les travailleurs et :

Les SAVS (18 travailleurs), les mandataires judiciaires (20 travailleurs), les soignants psychiatrie de secteurs et libéraux, les services d'addictologie, les familles, habitat inclusif et regroupé, les services d'aide à domicile, la MDPH, la MSA, la CPAM, les CMP, les médecins traitants, ESAT

Au 1er juillet 2024 : prise en charge de la mutuelle collective, pour les travailleurs, à hauteur de 50%

Production



25 clients en moyenne en vigne



777 068 ceps en **pré-taille**

115 617 ceps en **taille**

265 394 ceps en **pliage**

Vendanges : **205** heures réalisées



19 contrats annuels et/ou appels d'offres en entretien espaces verts/espaces naturels.



◆ Bien que nous ayons un nombre de clients stable, leurs sollicitations en 2024 ont été moins nombreuses en vigne notamment sur les activités dépalissage et pliage. Le reste des travaux (pré-taille, taille, palissage, complantation...) a été équivalent à l'année précédente.

◆ La météo très pluvieuse a eu un impact négatif sur les demandes des vignerons à partir du mois de mai. Cette situation a eu l'effet inverse en espaces verts, car la végétation s'est déployée excessivement.

◆ Le 20 mars, comme chaque année, nous avons mené un chantier collectif qui réunit tous les travailleurs et professionnels.

◆ De mai à août, nous avons repositionné 3 équipes sur 5 en espace verts/environnement et 2 équipes en vignes, dont des chantiers sur la commune de Saint Léger les Vignes (à 40 kms de l'ESAT).

◆ De mi-août à mi-octobre, période compliquée, peu de travail en vignes, à peine 3 semaines de vendanges, environ 100 heures de travail en moins par rapport à 2023.

◆ De Octobre à décembre : reprise des chantiers de dépalissage, pré-taille, taille.

◆ Grâce au travail de réseau, nous avons pu compenser les pertes financières par une augmentation des tarifs vignes, de la taille pour arrachage, et des chantiers ponctuels en espaces verts. Nous avons également réalisé des prestations ponctuelles de remise en état pour 2 entreprises privées (Travaux de désherbage, taille de haie, remise en état (avant/après)) sur la commune de Saint Julien de Concelles et pour le CD44 vignoble et du maraichage.

◆ En 2024, nous avons également repensé la plaquette commerciale.

Insertion

Dans le cadre d'un Fond d'Intervention Régional (FIR), un Conseiller en Insertion Professionnelle (CIP) a été recruté en novembre 2024. Il intervient sur 2 ESAT du territoire (ESAT Sud Loire et l'Etape Tournière).

Depuis novembre 2024, le CIP a :

⇒ Reçu 13 travailleurs en entretien individuel, qui ont exprimé un projet vers le milieu ordinaire

- ⇒ 9 travailleurs sont actuellement accompagnés pour finaliser des immersions professionnelles, des stages ou encore des mises à disposition
- ⇒ 4 travailleurs ont réalisé leur CV en rendez-vous individuel
- ⇒ 2 travailleurs ont participé à un atelier collectif afin de réaliser un CV
- ⇒ 2 travailleurs ont réalisé une lettre de motivation. Une vidéo de présentation d'un travailleur a été enregistrée afin d'étoffer sa candidature
- ⇒ Un travailleur est actuellement en mise à disposition chez un vigneron
- ⇒ Un stage va être réalisé à Planète Sauvage
- ⇒ Accompagné 3 travailleurs lors du Duoday 2024
- ⇒ Rencontré 3 vignerons afin de proposer des immersions aux travailleurs dans le but de découvrir des nouvelles méthodes de travail de la vigne
- ⇒ Eté en contact avec 28 structures (entreprises, collectivités et dirigeants)
- ⇒ Participé à 2 séminaires sur les thèmes des « troubles psychiques au travail » ainsi que sur « la santé mentale et le lien avec les employeurs ». Ces événements ont été l'occasion d'approfondir les connaissances du conseiller en insertion mais aussi de rencontrer les acteurs principaux du département
- ⇒ S'est rendu au salon des ESAT de Loire Atlantique afin de découvrir les spécificités de ce milieu. Il a pu échanger sur les pratiques de ses confrères et représenter les 2 ESAT. Il a participé à des ateliers collectifs concernant la loi de transformation des ESAT.
- ⇒ Intégré le dispositif « L'étincelle » qui mutualise le réseautage des parties prenantes de l'association l'Etape afin de favoriser l'insertions professionnelle des personnes accompagnées.
- ⇒ Est intervenu à la matinale « Insertion dating » où il a promu les ESAT auprès de professionnels de l'inclusion. Il a présenté les ESAT, leurs activités et tenu la permanence d'un stand dédié aux ESAT.
- ⇒ A participé à un petit déjeuner au Service d'Evaluation et d'Accompagnement Professionnel (SEAP). Il a pu nouer des liens avec les professionnels locaux qui ont participé au Duoday 2024.
- ⇒ A pris des contacts avec 2 entreprises adaptées afin de favoriser les parcours des travailleurs.

Cette création de poste apporte une dynamique fortement appréciée des travailleurs et des professionnels. Cela fluidifie grandement le travail autour de l'insertion des travailleurs, permettant d'explorer une plus large gamme de possibilités (connaissance du milieu professionnel, journées de découverte, stage, détachements, ...). Le partenariat avec les structures de l'emploi, les entreprises et les collectivités est facilité et favorise des réponses adaptées.

▶▶▶ INSTANCES DE PARTICIPATION

❖ Conseil de la Vie Sociale (CVS) :

Le CVS ne s'est exceptionnellement réuni que 3 fois dans l'année (au lieu de 4 habituellement), car nous avons dû faire face à de nombreuses absences dans l'équipe.

Pour autant, les échanges sont restés dynamiques et soutenus, cette instance étant très investie par les différents participants (travailleurs, proches, équipe, membre du CA).

❖ Délégués d'ateliers :

Cette instance de participation favorise l'implication des travailleurs pour une meilleure prise en compte des conditions de travail, de la sécurité, des protocoles et du matériel. Chaque équipe a un délégué, élu par ses pairs et ils rencontrent la direction 4 fois par an environ.

❖ Délégués des personnes :

En 2024, nous avons procédé à notre première élection de délégués des personnes, tel que le plan de transformation des ESAT l'exige désormais. Nous avons choisi d'élire 2 représentants afin que la charge de cette mission, qui reste encore à coconstruire, ne soit pas trop lourde à porter pour un travailleur. Par ailleurs, ces 2 délégués ont pu bénéficier d'une formation sur leurs missions organisée de façon conjointe avec 2 autres ESAT du territoire.

Au niveau institutionnel

- En février 2024 : accueil de Catherine LAFONT de SOLIDEL.
 - Signature du Contrat Pluriannuel d'Objectifs et Moyens (CPOM) de l'ESAT avec l'ARS, après une année de négociation.
 - Préparation auto-évaluation de l'ESAT : avec le soutien de la qualitiennne de l'association, l'équipe de l'ESAT a mené son auto évaluation Haute Autorité de Santé (HAS) afin de se préparer pour l'évaluation qui aura lieu au dernier trimestre 2025.
 - Etude des besoins et prospection pour le projet immobilier de l'ESAT. Offre d'achat du nouveau bâtiment.
 - Harim'Age : shooting photos organisé pour soutenir la communication de la plateforme Harim'Age (accompagnement des personnes handicapées vieillissantes). Plusieurs travailleurs ont accepté que leurs portraits puissent être utilisés dans ce cadre.
- Psy'Activ fait partie du conseil d'administration de la plateforme, depuis sa création, et en assure l'administration principale depuis 3 ans.



Portraits pour le site Harim'Age

Perspectives 2025

- 📁 Rédaction du projet d'établissement
- 📁 Déménagement de l'ESAT
- 📁 Evaluation HAS
- 📁 Mise en place de l'instance mixte
- 📁 Partenariat avec les services publics de l'Emploi dans le cadre du plan de transformation des ESAT
- 📁 Renouvellement du financement du poste de CIP avec l'ARS

LE CENTRE DE POSTCURE PSYCHIATRIQUE (CPP)

L'année 2024 a marqué une étape charnière pour le Centre de Postcure Psychiatrique (CPP), à la croisée des bilans d'expériences consolidées et de l'élan porté par le nouveau projet d'établissement 2024-2028. Dans un contexte toujours exigeant pour le secteur de la psychiatrie, notre établissement s'est attaché à maintenir une qualité de prise en charge rigoureuse tout en intégrant des dynamiques innovantes, fidèles à notre engagement en faveur de la réhabilitation psychosociale.

Les faits marquants de 2024 traduisent cette volonté de conjuguer stabilité, adaptation et ouverture. Sur le plan de l'offre de soins, les fluctuations de la ressource médicale – notamment l'absence partielle de médecins psychiatres – ont nécessité une adaptation temporaire de l'activité, avec la fermeture de 21 lits à l'Unité d'Accueil d'Evaluation et d'Orientation (UAEO). En parallèle, des actions structurantes ont été engagées, telles que la révision des indicateurs dans le Référentiel d'Activité Médicale (RAM), pour mieux valoriser les soins réalisés dans le cadre du parcours de postcure, ou encore l'intégration de représentants des patients à la Commission des Usagers (CDU), actée depuis mai 2024. Ces évolutions s'inscrivent dans la volonté affirmée de renforcer la place des usagers dans la gouvernance et l'évaluation des pratiques.

L'année a également été riche en actions partenariales et culturelles, à l'image des projets portés en lien avec les territoires de Thouaré-sur-Loire et Carquefou, ou encore des initiatives artistiques comme la chorale inclusive et les ateliers hip-hop.

Chorale



Ateliers Hip-Hop



Ces activités contribuent pleinement à la réhabilitation sociale et à la lutte contre la stigmatisation, deux piliers du projet médical et de soins coordonnés du CPP.

L'accueil d'un pair aidant bénévole, les formations autour des troubles du spectre autistique (TSA), de l'addictologie ou encore celle d'un médecin comme expert visiteur HAS témoignent d'un effort constant d'adaptation et de montée en compétences de nos équipes.

En 2024, ces engagements ont été menés en parallèle de la finalisation du projet d'établissement, validé en juin. Ce document fondateur structure notre feuille de route à moyen terme autour de six axes forts, au premier rang desquels figurent la co-construction des parcours de soins, le renforcement des compétences professionnelles, l'innovation organisationnelle et la participation active des usagers.

La dynamique 2024 s'inscrit ainsi pleinement dans cette logique : consolider les acquis tout en préparant l'avenir. Les perspectives pour 2025 s'annoncent riches, à travers l'arrivée de nouveaux professionnels (ergothérapeutes, IPA, psychomotricien), la relance des contractualisations avec l'ARS, ou encore la préparation active de la certification V6. En parallèle, la poursuite des projets culturels, la création d'un jardin sensoriel ou l'organisation de temps forts citoyens illustrent notre ambition de faire du CPP un acteur ressource reconnu sur son territoire, ouvert, expert et inclusif.

En somme, 2024 aura été une année de transition active, au service d'une vision claire : proposer un accompagnement toujours plus personnalisé, respectueux et efficace aux personnes concernées par des troubles psychiques, en mobilisant l'ensemble des ressources du territoire et de notre établissement.

Temps forts

⇒ Offre de soins et organisation médicale

- Fermeture temporaire de 21 lits à l'UAEO due à une baisse de la ressource médicale spécialisée (-1,8 ETP psychiatre pendant 6 mois).
- Révision des indicateurs de suivi RAM pour une meilleure valorisation des soins postcure.
- Recrutement d'un médecin généraliste.
- Renforcement de l'approche somatique et addictologique via des formations ciblées (tabacologie, addicto, médecin expert visiteur HAS).
- Proposition dans le cadre des AAP FIOP de création d'une équipe mobile d'appui à la sortie : projet présenté à la commission nationale par l'ARS PDL mais qui ne sera pas lauréat en 2024 > la démarche se poursuit en 2025

⇒ Participation des usagers

- Intégration de représentants des patients à la Commission des Usagers (CDU) à partir de mai 2024.
- Accueil d'un pair aidant bénévole.
- Organisation d'une séance d'information sur la pair aidance et le rétablissement avec le PTSM 44.

⇒ Développement des compétences professionnelles

- Formation de quatre professionnels au repérage des troubles du spectre autistique (TSA), en lien avec le Centre Ressource Autisme (CRA).
- Déploiement d'actions de formation : Éducation Thérapeutique du Patient (ETP), Plan de crise conjoint.

⇒ Partenariats et actions culturelles

- Participation active aux événements citoyens et culturels : rallye citoyen, Chloroph'îles, SISM, Marché de Noël, animations associatives.
- Lancement d'un projet art et culture : chorale inclusive « Sur la bonne voix » et ateliers hip-hop.
- Développement d'un jardin sensoriel (1^{ère} phase)

SISM – SITE DES BRIORDS



SISM-CARREFOUR LA
BEAUJOIRE



Parcours handicap-
THOUARE SUR LOIRE



Marché de Noël-
CARQUEFOU



Plan de Crise
Conjoint



Intervention au sein du Lycée de
Carquefou « la santé mentale
des jeunes »

Quelques groupes transversaux pour les patients

Ces groupes permettent aux patients qui le souhaitent de participer...



« PRO'AVENIR »

Animé par des intervenants extérieurs

× **ASENSILE** : 10 patients en ont bénéficié en 2024


- Faire un état des lieux des aspirations, besoins, souhaits d'orientation,
- Mieux se connaître et faire émerger des envies futures,
- Cibler des secteurs /des domaines vers lesquels s'orienter.

× **DES METIERS, DES CHOIX** : 10 patients en ont bénéficié en 2024

Offrir la possibilité aux participants d'appréhender la réalité des métiers d'aujourd'hui, mais aussi de demain.


× **TAC** (test d'aptitude à la conduite) : 12 patients en ont bénéficié en 2024

Donner un avis, favorable ou défavorable, sur les capacités requises pour l'exercice de la conduite de véhicules.



REPER'TSA : 4 patients en ont bénéficié en 2024

Dans le cadre de la mesure nationale de repérage des adultes autistes en établissements médico-sociaux et établissements spécialisés en psychiatrie, des binômes formés par le CRA effectuent des pré-repérages et repérages à la demande des équipes et/ou des patients. Cela afin de réajuster les accompagnements proposés et améliorer la qualité de vie des personnes. L'équipe du CRA reste en soutien au besoin.



× **PSYCHOÉDUCATION** « gestion des émotions » : travail en groupe sur la connaissance et la compréhension des différentes émotions, mieux réguler ses émotions, mieux appréhender les émotions des autres.

× **ToMRemed** : Travail en groupe sur les erreurs de compréhension des intentions d'autrui (basé sur la théorie de l'esprit) en prenant en compte le contexte d'une situation et non pas se baser uniquement sur son propre ressenti.

↳ à venir en 2025



Mais aussi :

× **NUTRITEAM** : 23 patients en 2024 ont participé à ce groupe

× **GROUPE BUDGET** : 6 patients se sont inscrits en 2024, 2 ont suivis les 4 séances

× **BILAN NEUROPSYCOLOGIQUE**

× **DROIT DU CITOYEN** : en 2024 une session de 3 séances suivis par 6 patients

Perspectives 2025

⇒ Renforcement de l'offre de soins

- Recrutement de nouveaux professionnels : ergothérapeutes, psychomotricien, infirmiers en pratique avancée (IPA).
- Mise à jour des projets de service et articulation avec le CPOM (en attente de validation du dossier d'autorisation).
- Maintien de l'adaptation de l'activité en fonction de la ressource médicale disponible.
- Poursuite de la réflexion autour de la création d'un 6^{ème} dispositif mobile d'appui à la sortie sur le département.

⇒ Qualité et sécurité des soins

- Mise à jour et création d'outils d'évaluation et d'accompagnement transversaux aux différents services.
- Préparation de la visite de certification V6 (prévue en janvier 2026).
- Création d'un groupe de travail tripartite (patients, salariés, représentants des usagers) sur le projet des usagers.

⇒ Partenariats et vie dans la cité

- Consolidation des coopérations territoriales : ciné-débat, parcours handicap, forum santé, marchés locaux (Briords, Noël).
- Lancement du projet artistique « Solid'Art ».
- Développement du jardin sensoriel (deuxième phase).

⇒ Formation et innovation thérapeutique

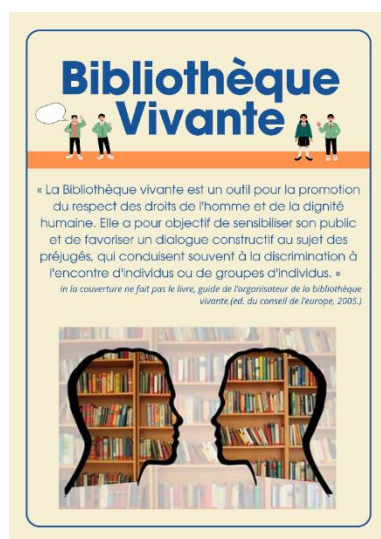
- Poursuite des formations à la médiation thérapeutique, à l'ETP et à l'outil motivationnel.
- Mise en place de nouveaux modules groupaux autour de la santé mentale, du corps et de la citoyenneté.



Parcours handicap-
THOUARE SUR LOIRE



Parcours handicap-
THOUARE SUR LOIRE



SISM Carrefour La Beaujoire



Chorale

Conclusion

2024 a été une année de résilience et de transformation pour le CPP. Malgré les tensions sur les ressources médicales, l'établissement a su maintenir une dynamique d'accueil, d'innovation et de qualité. L'engagement des équipes et des usagers dans les projets collectifs, l'ouverture renforcée sur le territoire et la consolidation des actions de soin marquent un tournant vers une gouvernance plus inclusive et un accompagnement plus personnalisé.

En 2025, cette dynamique se poursuivra avec le déploiement progressif des orientations du projet d'établissement 2024-2028 : intégration d'outils d'évaluations et d'accompagnement issus du courant de la réhabilitation psychosociale, diversification des compétences, renforcement de l'ancrage territorial et structuration des démarches qualité. Plus que jamais, le CPP souhaite incarner un lieu de rétablissement, d'autonomie et d'espoir, à l'écoute des besoins des personnes qu'il accompagne et en synergie avec son environnement.

Perspectives associatives 2025

L'année 2025 s'annonce comme une phase de consolidation et de développement pour Psy'Activ. L'association poursuit sa transformation autour de six axes principaux :

Amélioration des conditions de travail et de vie

- Poursuite des actions en faveur du développement durable : compostage, éclairage LED, matériel plus économe.
- Modernisation des infrastructures pour un meilleur accueil des usagers et conditions de travail optimisées.



Déploiement du projet d'établissement au CPP

- Recrutements de nouveaux professionnels (ergothérapeutes, psychomotriciens, IPA).
- Préparation à la certification HAS V6.
- Renforcement de la participation des usagers et des projets thérapeutiques innovants (jardin sensoriel, art, citoyenneté).



Transformation de l'ESAT Sud Loire

- Déménagement prévu et élaboration d'un nouveau projet d'établissement.
- Renforcement des actions d'insertion professionnelle avec un conseiller dédié.
- Déploiement des dispositifs de représentation et de participation des travailleurs.

Communication et vie associative

- Animation renforcée du Groupe Communication avec des supports comme Psy'Actus En Bref.
- Approfondissement des liens entre établissements et parties prenantes.

Responsabilité Sociétale (RSE)

- Poursuite des actions d'économie de ressources et d'efficacité énergétique.
- Sensibilisation via la rubrique « La Minute Responsable ».

Gouvernance et organisation

- Renouvellement du Conseil d'Administration au 2nd semestre.
- Structuration du système d'information
- Montée en compétences des équipes : ETP, pair-aidance, TomRemed...

2025 sera une année charnière pour ancrer les engagements pris en 2024 : inclusion, innovation, responsabilité et qualité de l'accompagnement. Psy'Activ affirme sa volonté de proposer un environnement de soins, de travail et de vie toujours plus adapté aux besoins des personnes accompagnées.

MERCI
😊

Merci à celles et ceux qui nous ont accompagnés cette année encore pour faire connaître et reconnaître Psy'Activ.

A tous les salariés et bénévoles qui s'engagent chaque jour au service des patients, travailleurs, bénéficiaires et contribuent à faire de nos établissements des lieux de vie, de soins et d'écoute.

Des lieux où l'on se reconstruit, où l'on retrouve confiance, où chacun peut être accueilli dans sa singularité et accompagné dans son parcours de rétablissement.

Merci pour votre implication, votre humanité, et cette énergie collective qui fait avancer notre association, jour après jour.